

**Robert Bosch Power Tools GmbH**  
70538 Stuttgart  
GERMANY

[www.bosch-pt.com](http://www.bosch-pt.com)

**1 609 92A 4UV** (2019.02) 0 / 79



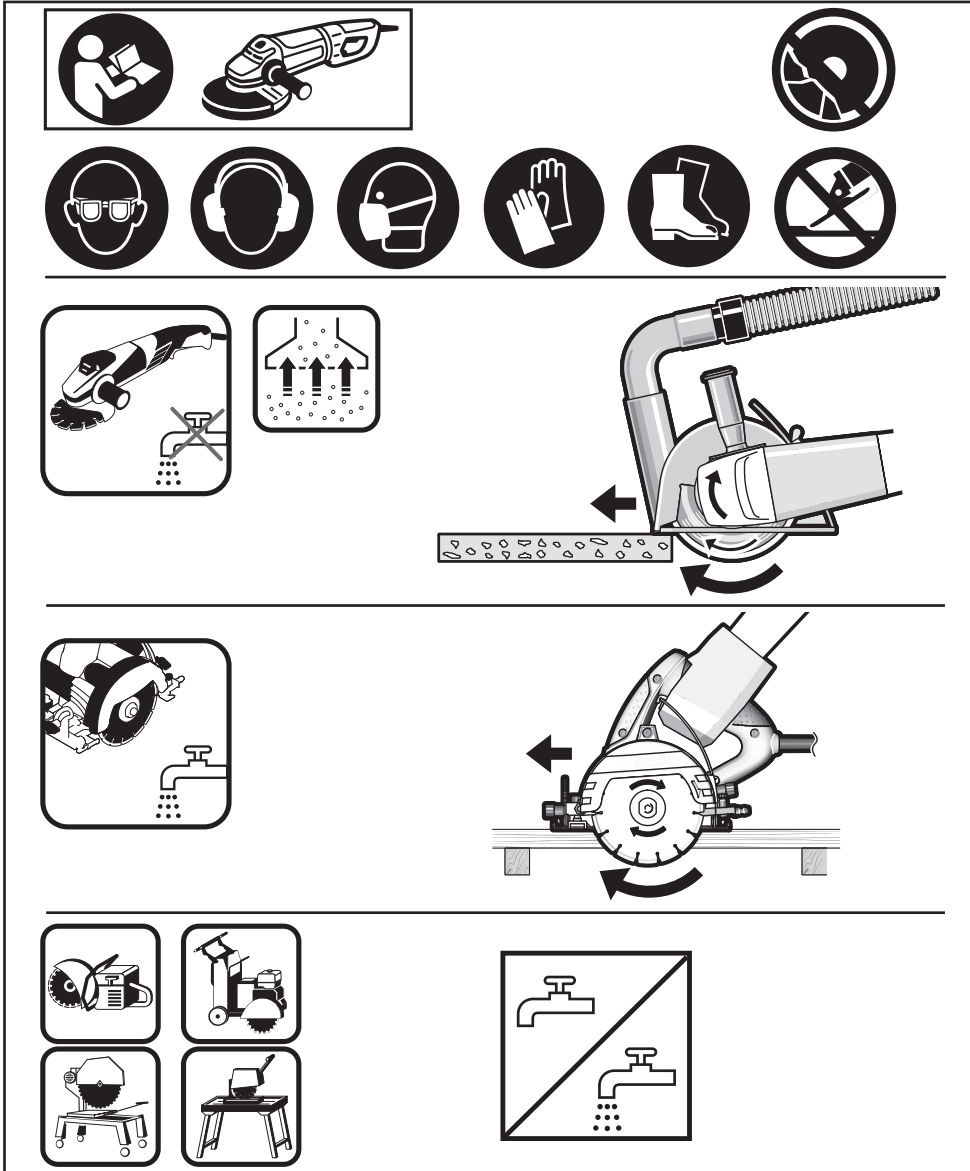
**1 609 92A 4UV**



**BOSCH**

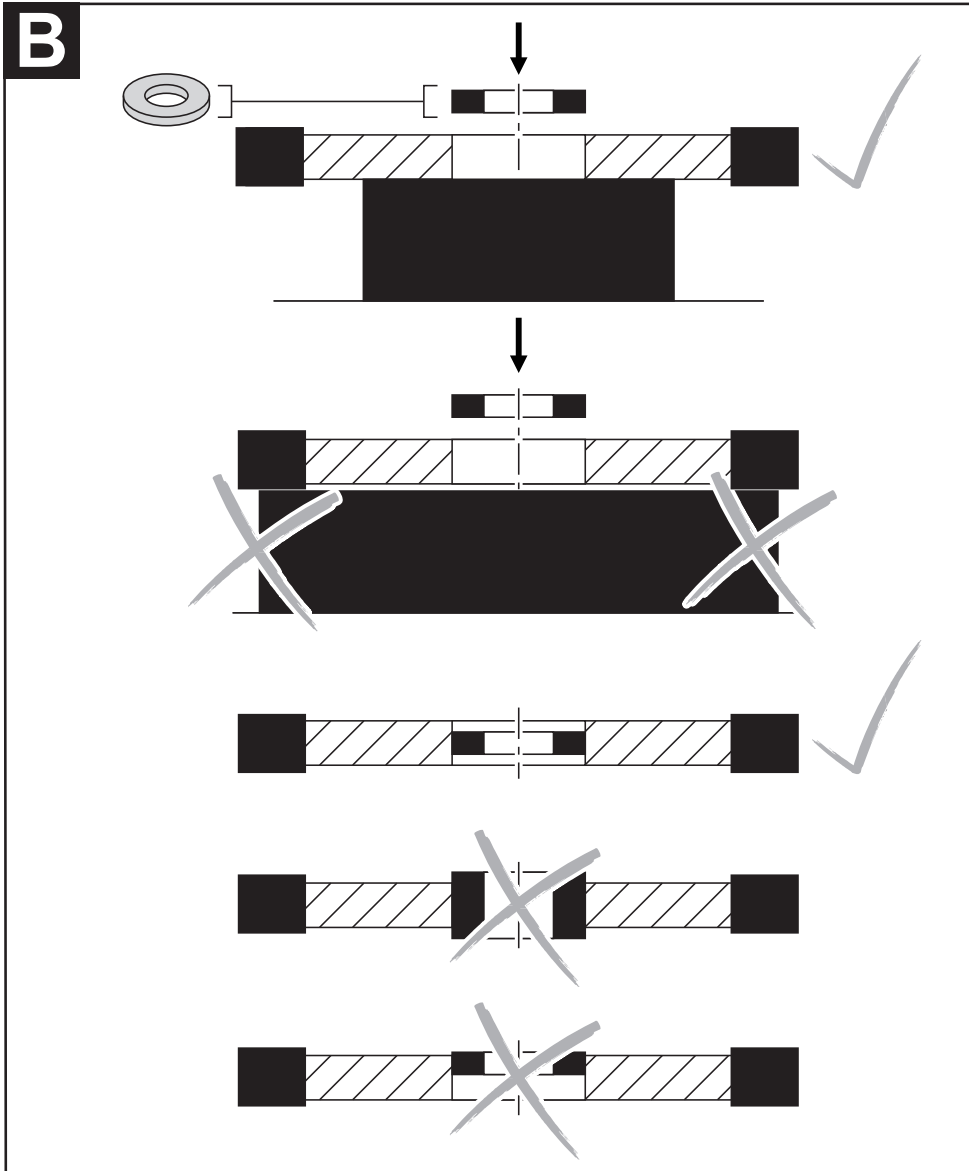
- |           |                                    |           |                                          |
|-----------|------------------------------------|-----------|------------------------------------------|
| <b>de</b> | Originalbetriebsanleitung          | <b>hu</b> | Eredeti használati utasítás              |
| <b>en</b> | Original instructions              | <b>ru</b> | Оригинальное руководство по эксплуатации |
| <b>fr</b> | Notice originale                   | <b>uk</b> | Оригінальна інструкція з експлуатації    |
| <b>es</b> | Manual original                    | <b>kk</b> | Пайдалану нұсқаулығының түпнұсқасы       |
| <b>pt</b> | Manual original                    | <b>ro</b> | Instrucțiuni originale                   |
| <b>it</b> | Istruzioni originali               | <b>bg</b> | Оригинална инструкция                    |
| <b>nl</b> | Oorspronkelijke gebruiksaanwijzing | <b>mk</b> | Оригинално упатство за работа            |
| <b>da</b> | Original brugsanvisning            | <b>sr</b> | Originalno uputstvo za rad               |
| <b>sv</b> | Bruksanvisning i original          | <b>sl</b> | Izvirna navodila                         |
| <b>no</b> | Original driftsinstruks            | <b>hr</b> | Originalne upute za rad                  |
| <b>fi</b> | Alkuperäiset ohjeet                | <b>et</b> | Algupärane kasutusjuhend                 |
| <b>el</b> | Πρωτότυπο οδηγιών χρήσης           | <b>lv</b> | Instrukcijas oriģinālvalodā              |
| <b>tr</b> | Orijinal işletme talimatı          | <b>lt</b> | Originali instrukcija                    |
| <b>pl</b> | Instrukcja oryginalna              | <b>ar</b> | دليل التشغيل الأصلي                      |
| <b>cs</b> | Původní návod k používání          | <b>fa</b> | دفترچه راهنمای اصلی                      |
| <b>sk</b> | Pôvodný návod na použitie          |           |                                          |

4 |



1 609 92A 4UV | (18.02.2019)

Bosch Power Tools



## Magyar

### Biztonsági előírások a gyémántbetétes darabolótárcsák számára

- ▶ Rendszeresen tisztítsa meg a befogó készletet, az orsót és a darabolótárcsát.
- ▶ Vegye figyelembe a darabolótárcsa méreteit. A darabolótárcsa furatának pontosan illeszkednie kell a szorítókarimához, a furatot semmiképpen sem szabad kitágítani.
- ▶ Gondoskodjon arról, hogy a darabolótárcsa megengedett legnagyobb fordulatszáma legalább akkora legyen, mint az elektromos kéziszerszám legnagyobb fordulatszáma.
- ▶ A darabolótárcsát a használat előtt ellenőrizni kell. A darabolótárcsát kifogástalanul kell felszerelni, a tárcsának szabadon kell forognia. Hajtson végre egy terhelés nélküli, legalább 30 másodperces próbafutást. Megrongálódott, a körtől eltérő alakú vagy berezgő darabolótárcsákat nem szabad használni.
- ▶ Ne nyomja meg és ne ékelje be a daraboló csiszolás során a darabolótárcsát. Használjon a megmunkálásra kerülő anyagnak megfelelő, mérsékelt előtolást. Kerülje el a tárcsa ütészzerű felhelyezését a munkadarabra és az erős lökéseket.

- ▶ Ne terhelje túl a darabolótárcsákat, mivel a túlterhelt darabolótárcsák gyorsan eltompulnak. Száraz vágás esetén iktasson be lehülési szüneteket.
- ▶ Csak derékszögben és tengelyirányban dolgozzon. Íves vágások és beékelődés következtében a tárcsa magjában repedések keletkezhetnek, vagy egyes szegmensek kitörhetnek.
- ▶ A darabolótárcsák maguktól utánéleződnek. Ha a munkateljesítmény észrevehetően csökken és a tárcsát szikrakoszorú veszi körül, akkor ez arra utal, hogy a darabolótárcsa eltompult. A darabolótárcsát egy abrazív hatású anyagban (például mészhomokkő) végzett rövid vágásokkal ismét ki lehet élesíteni. Ha kőzetek megmunkálásakor némi szikrázás lép fel, ez egy tipikus jelenség és nem vezet problémákhoz.
- ▶ Ne érjen hozzá a darabolótárcsákhoz, amíg le nem hűltek. A darabolótárcsák a munka során igen erősen felhevülnek.
- ▶ Az elektromos kéziszerszám szállítása előtt távolítsa el a darabolótárcsát, hogy megelőzze a megrongálódásokat.
- ▶ Sarokcsiszolók alkalmazásakor csak védőborítással, vezetőszánnal és elszívó szerkezettel felszerelt készülékkel dolgozzon. Kerülje el a mély vágásokat. Az elektromos kéziszerszámmal csak a forgásiránnyal ellentétes irányban dolgozzon, mert a szerszám ellenkező esetben irányíthatatlanul kivágódhat a vágásból.

## 44 | Русский

- ▶ Ha nedves vágás is engedélyezve van, gondoskodjon a megszakításmentes vízhozzávezetésről.
- ▶ A beszerelt Bosch-gyűrűk használata akkor megengedett, ha azokat a **B** ábrán látható módon (lásd a **5.** oldalon) helyesen szerelik be.

## Русский

### Информация о подтверждении соответствия

соответствует требованиям ТР ТС 010/2011



Декларация о соответствии  
EAЭС N RU Д-DE.АЯ46.В.94328

Срок действия декларации о соответствии  
06.06.2017- 05.06.2022

Орган по сертификации "РОСТЕСТ- Москва" ЗАО "Региональный орган по сертификации и тестированию", 119049, г. Москва, ул. Житная, д. 14, стр. 1

Дата изготовления указана на последней странице обложки Руководства или на корпусе изделия.